

# Stogo ir sienų danga

## Banguotas profilis

Ran 26

Plieninė danga - tai daugybė architektūrinių sprendimų stogams ir fasadams. Profiliuotų lakštų medžiaga yra stipri, atspari, ilgaamžė ir reikalaujanti minimalios priežiūros. Ši profilių rūšis apima įvairaus aukščio trapecinės, sinusoidinės ar pusiau sinusoidinės formos profilius. Lakštai gali būti montuojami vertikaliai ar horizontaliai, jie tinka naudoti ir interjerui ir eksterjerui. Šie profiliai tiekiami įvairių spalvų ir padengimų, todėl yra lengvai parenkami ir pritaikomi architektūriniais sprendimams. Jeigu jūs pageidaujate stogo ar fasado, profesionaliai išbaigto ir apgalvoto iki menkiausių detalių, patikėkite tai mūsų kvalifikuotiems montavimo specialistams.

### Produkto panaudojimas

- Individualiems namams
- Kotedžams
- Gyvenamiesiems daugiaaukščiams namams
- Rekreacinės paskirties pastatams
- Mokykloms, įvairios paskirties visuomeniniams pastatams

Ruukki — metalo ekspertas, kuriuo jūs galite pasitikėti, kai jums reikia įvairių metalo gaminių, jų komponentų, sistemų ar jų panaudojimo sprendimų. Mes nuolat didiname metalo gaminių pasirinkimą, ieškome naujų sprendimų, kurie atitiktų jūsų poreikius.

• **Valymas**

Dengimo metu atsiradusias drožles nuo lakštų reikia stropiai nušluoti. Purvinus lakštus galima nuvalyti įprastomis plovimo priemonėmis. Organiniai tirpikliai gali pažeisti lakštų polimerinę dangą.

• **Priežiūra**

Ant lakštų užkritisias šiukšles ir lapus rudenį bei pavasarį būtina pašalinti. Nuo stogo valyti sniegą reikia atsargiai, nepažeidžiant dangos. Dangos defektai pašalinami firmos RUUKKI parduodamais dapais, skirtais remontui. Ant stogo dangos vaikšėti reikia atsargiai, stengiantis atsistoti ant grebėstų vietų. Apavas turėtų būti minkštais padais.

Įsigydami bet kurią RUUKKI stogo ar sienų dangą iš pardavėjo, reikalaukite "Montavimo ir priežiūros instrukcijos". Šioje instrukcijoje pateikiama išsami informacija apie perkamą gaminį, jo montavimą bei eksploatavimą.

Užsakytus RUUKKI produktus pristatome į statybų objektą. Gaminų pakrovimui, iškrovimui bei transportavimui naudojame tik specializuotą transportą. Tai Jums leis išsaugoti gaminio kokybę.

• **Kontaktai**

Centrinis biuras	Savanorių pr. 187, 02300 Vilnius	tel. (5) 232 23 15, faks. (5) 232 23 18	ruukki.lietuva@ruukki.com
Kauno skyrius	Savanorių pr. 192A, 44151 Kaunas	tel. (37) 32 74 07, faks. (37) 73 16 71	kaunas@ruukki.com
Klaipėdos skyrius	Dubysos g. 64A, 94107 Klaipėda	tel. (46) 34 18 69, faks. (46) 34 18 20	klaipeda@ruukki.com
Panevėžio skyrius	V. Kudirkos g. 4, 35201 Panevėžys	tel. (45) 46 30 47, faks. (45) 46 26 01	panevezys@ruukki.com
Šiaulių skyrius	Varpo g. 34, 76241 Šiauliai	tel. (41) 52 00 80, faks. (41) 52 08 02	siauliai@ruukki.com

**UAB Ruukki Lietuva**

[www.ruukki.com/lt](http://www.ruukki.com/lt)

The information given on this data sheet has been carefully checked. Rautaruukki Oyj does not, however, assume any responsibility for errors or omissions, or any direct or indirect damage caused by incorrect application of the information. Right to changes reserved.

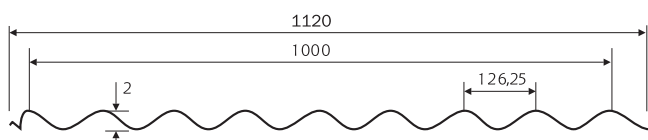
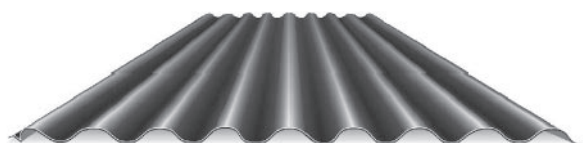
Copyright © 2006 Rautaruukki Corporation. All rights reserved.

Ruukki, More With Metals, Rautaruukki and Ruukki's product names are either trademarks or registered trademarks of Rautaruukki Corporation.

• **Naudojimas: stogai ir fasadai**

Dengiamas plotis 1000 mm  
 Lakšto storis 0,45 - 0,7 mm  
 Didžiausias ilgis 8,0 m  
 Mažiausias ilgis 0,4 m

Bendras plotis 1120 mm  
 Naudingasis plotis 1000 mm



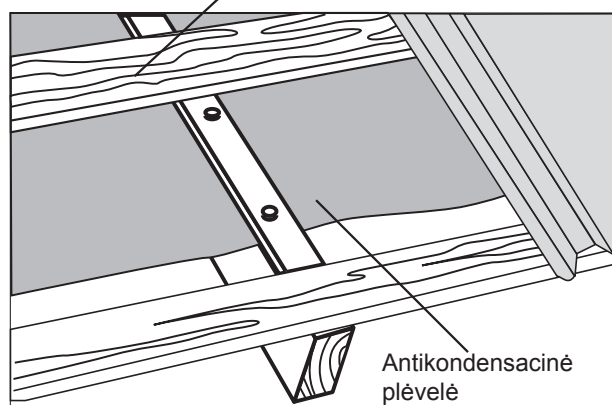
• **Sandėliavimas**

Lakštus RAN 26, dengtus plastikine danga, transportavimo pakuotėse galima laikyti ne ilgiau kaip vieną mėnesį. Po pakuotėmis maždaug kas 100 cm turi būti 20 cm aukščio atraminiai tašeliai. Sandėliuojant lakštus lauko sąlygomis ir laikant ilgiau negu vieną mėnesį, iš transportavimo pakuočių juos reikia perkrauti tarp lakštų dedant lentjuostas. Profiliuotų lakštų su cinko danga negalima laikyti transportavimo pakuotėse ilgiau nei vieną savaitę. Juos sandėliuojant tarp plokščių turi būti oro tarpas, kad ant cinko dangos neatsirastų oksidų.

• **Antikondensacinė plėvelė**

Ruukki rekomenduoja naudoti plėvelę Rankka, kuri neleidžia vandens garų kondensatui patekti ant stogo šilumos izoliacijos. Plėvelė dažniausiai klojama iki karnizo krašto ir įleidžiama į lietaus nuvedimo lataką.

Medinis grebėstas arba vėdinamas plieninis grebėstas



Pastaba: antikondensacinės plėvelės tvirtinimą kraigo ir karnizo vietose atlikti pagal RUUKKI detales.

• **Profiliuoto lakšto RAN 26 svoris**

Storis t, mm	Svoris, kg/m'	Dangos svoris kg/m <sup>2</sup>
0,45	4,68	4,63
0,5	4,91	4,86
0,6	5,89	5,83
0,7	6,87	6,80

• **Grebėstavimas (atstumas tarp atramų)**

Stogo grebėsto skersinį pjūvį ir žingsnį reikia pasirinkti pagal gegnių žingsnį, stogo nuolydį ir sniego apkrovą. Vėjalentės kraštas turi būti 20 mm virš grebėstavimo plokštumos.

Kai profiliuoti lakštai naudojami fasadų išorės dangai, atstumas tarp atramų priklauso nuo vėjo apkrovos dydžio ir šilumos izoliacijos gaminių dydžio.

• **Profiliuoto lakšto RAN 26 techninės charakteristikos**

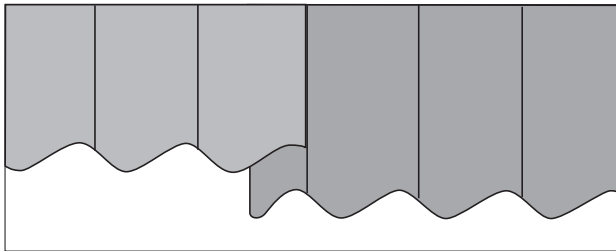
Nominalus storis t, mm	Skačiuojamasis storis mm	Plieno takumo riba N/mm <sup>2</sup>	Svoris kg/m <sup>2</sup>	Lenkimo momentas MR kNm/m	Inercijos momentas IRf cm <sup>4</sup> /m	Laikomoji galia atramoje, kN/m (atramos plotis 100mm)
0,45; 0,5	0,44	320	4,34	0,93	4,10	3,50
0,6	0,53	320	5,21	1,18	5,30	4,70
0,7	0,63	360	5,70	1,60	6,30	6,40

● **Montavimas**

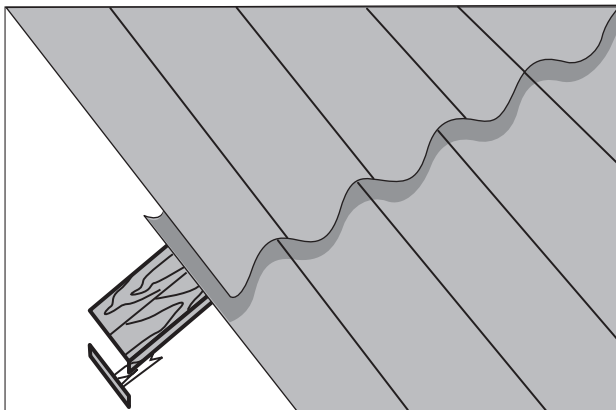
Lakštų tvirtinimas pradedamas visuomet nuo šlaito krašto. Lakšto krašte esantis kapiliarinis griovelis uždengiamas tvirtinant sekantį lakštą. Pirmuosius 3-4 dangos lakštus reikia pritvirtinti vienu sraigtu ties kraigu, po to lapus reikia išlyginti statmenai karnizui (kraigui) ir pritvirtinti.

● **Sujungimas**

Lakštų užlaida atliekama pusės bangos pločio. Jeigu stogo nuolydis mažesnis negu 10°, tarp lakštų dedama sandarinimo juostelė (3x10) arba mastika.



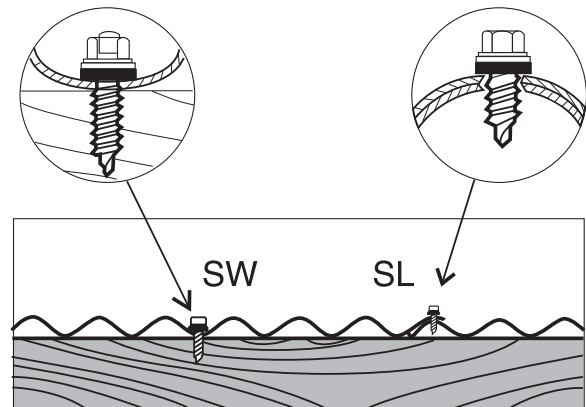
Lakšto ilgio atžvilgiu užlaida atliekama užleidžiant profiliuotus lapus 200 mm. Sandūra turi būti atliekama ties grebėstu.



**Pastaba: profiliuotų lakštų negalima pjauti abrazyviniu disku!**

● **Tvirtinimas**

Lakštai tvirtinami prie medinių grebėstų sraigtais SW 4,8x28 su sandarinimo tarpinėmis, prie vėdinamųjų grebėstų RTR 45 - SL2 4,8x20 (šie sraigtais naudojami sujungiant lakštus vieną su kitu). Tvirtinimas prie grebėstų atliekamas sukant sraigtus per lakštą profilio bangos apačioje (1m<sup>2</sup> dangos pritvirtinimui panaudojami 5-6 varžtai). Įsukimui naudojamas elektrinis suktuvas su mova specialiai galvutei.



● **Profiliuoto lakšto RAN 26 laikomosios galios diagramos, kai atramos plotis 50 mm.**

